

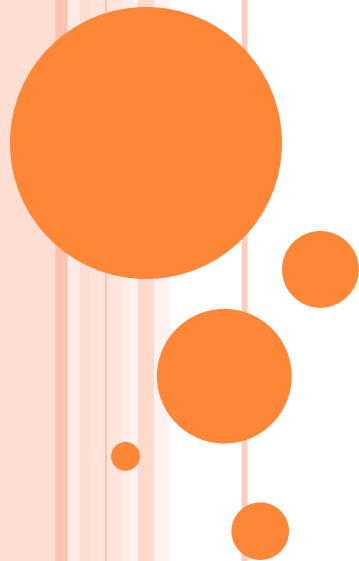
**NOTAS SOBRE EL PROCESO DE
DESARROLLO MUNDIAL
DURANTE LAS DOS ÚLTIMAS
DÉCADAS: RECONSIDERANDO
EL ESQUEMA “CENTRO-
PERIFERIA”**

**Gabriel Brondino (UNSAM y
CONICET)**

Florencia Jaccoud (UNSAM y UBA)

**Andrés Lazzarini (UNSAM y
CONICET/UNGS)**

Davide Villani (UNSAM)



MOTIVACIÓN Y OBJETIVOS

- La evidencia reciente respecto del desempeño económico de un vasto conjunto de países periféricos ha puesto en discusión algunas de las principales hipótesis de la teoría estructuralista latinoamericana de los años '50 (Prebisch, 1950).
- Si este diagnóstico fuera correcto, la agenda para el desarrollo del estructuralismo también estaría desfasada respecto de los desafíos que impone el actual contexto.
- Se analiza la evidencia empírica reciente y revisa críticamente los principales enfoques teóricos que constituyen la agenda actual del desarrollo.



Pregunta/Problema

- ¿Hasta qué punto la teoría estructuralista permite representar adecuadamente el comportamiento de las economías periféricas en el presente contexto?

Objetivo

- Esbozar algunos aspectos que consideramos que se deberían tener en cuenta para las reelaboraciones analíticas de esta teoría como así también para su propuestas de desarrollo.



EVIDENCIA EMPÍRICA RECIENTE



Proceso de desacoplamiento (*decoupling*) de las tasas de crecimiento.

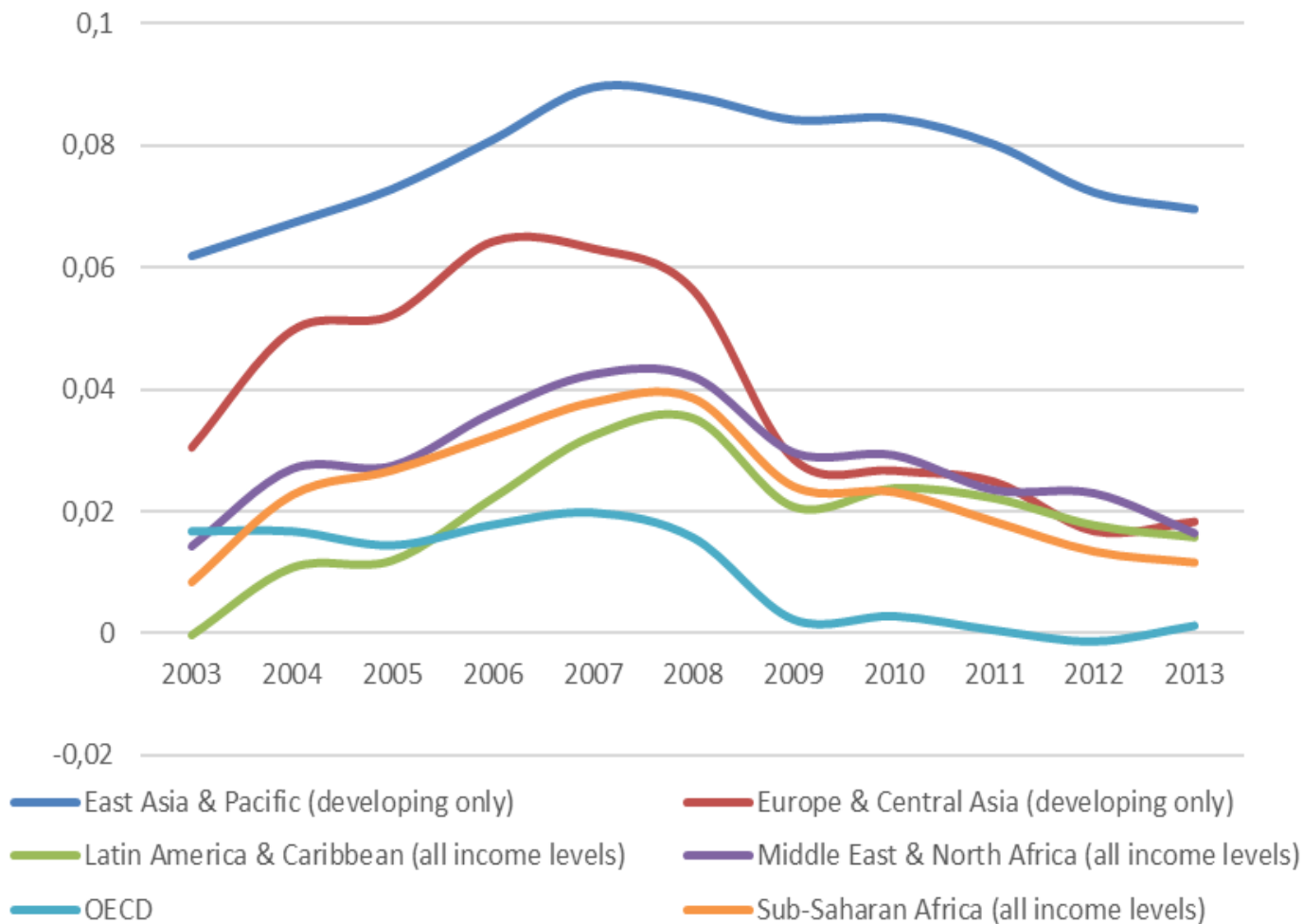
Mejoras en los términos de intercambio.

Acumulación de reservas internacionales en un contexto de bajas tasas de interés internacionales.

Creciente importancia del comercio Sur-Sur.

EL FENÓMENO DEL *DECOUPLING*

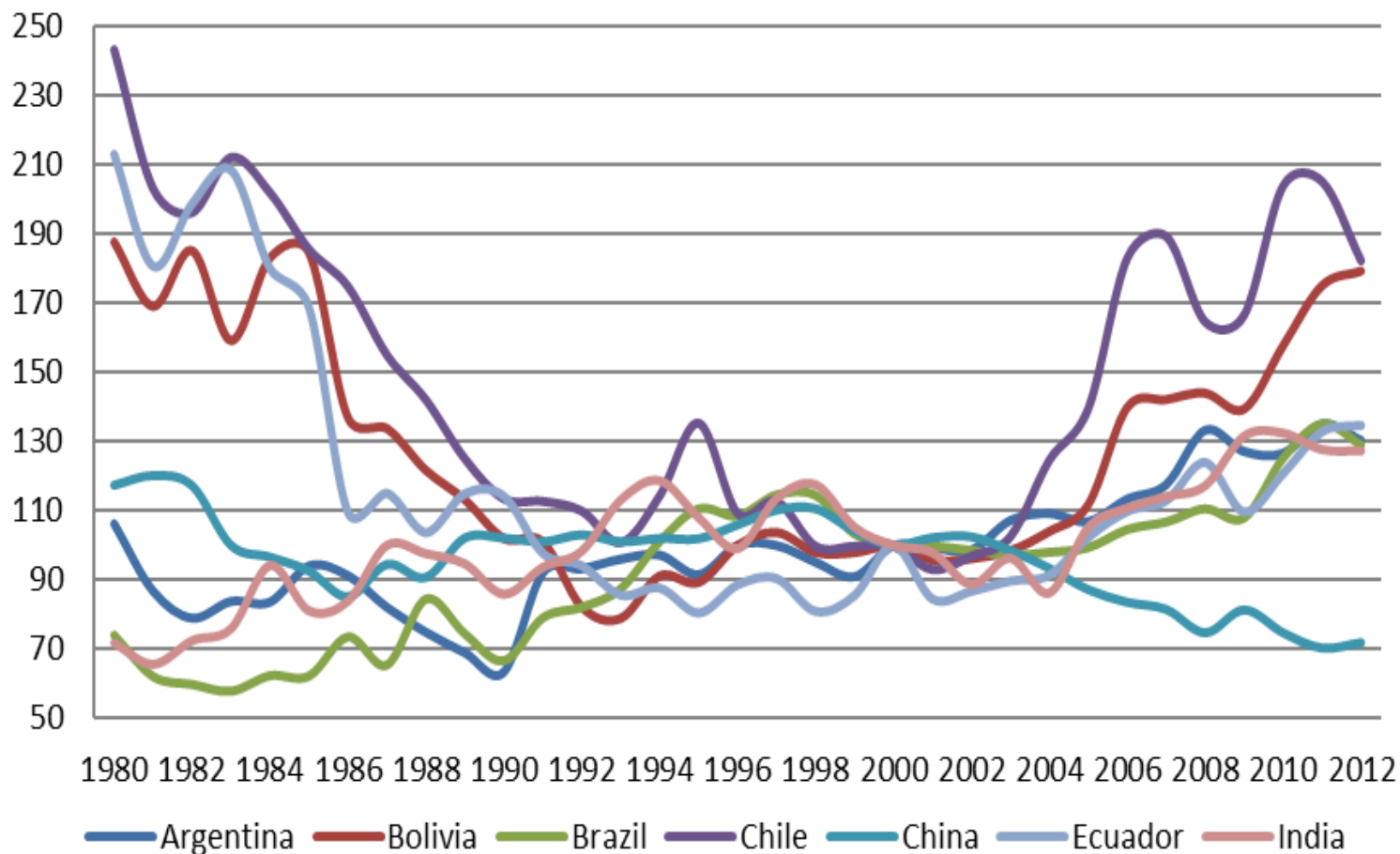
TASAS PROMEDIO DE CRECIMIENTO DEL PBI PER CÁPITA A DÓLARES CONSTANTES DEL 2005 POR REGIONES



FUENTE:Elaboración propia en base a datos del Banco Mundial

LOS TÉRMINOS DEL INTERCAMBIO EN EL PERÍODO RECIENTE

Evolución de los términos de intercambio para un subconjunto de países de Latinoamérica, China e India



FUENTE: Elaboración propia en base a datos del Banco Mundial



ACUMULACIÓN DE RESERVAS INTERNACIONALES

Reservas internacionales totales como porcentaje del PBI.
Años 1994-2013. Grupo de países seleccionados

	1994-1998	1999-2003	2004-2008	2009-2013
Angola	5.0%	7.4%	15.7%	25.2%
Sudáfrica	3.0%	5.9%	9.8%	13.1%
India	6.7%	11.3%	19.4%	17.3%
Indonesia	11.3%	17.3%	12.3%	12.6%
China	13.0%	18.3%	39.3%	45.2%
Rusia	3.9%	12.2%	27.7%	28.9%
Argentina	5.9%	7.4%	12.2%	8.9%
Brasil	6.4%	6.8%	9.4%	15.0%
Chile	21.8%	20.3%	12.9%	14.9%
Colombia	9.5%	10.3%	10.2%	10.3%
Perú	18.7%	17.8%	22.2%	30.3%

FUENTE: Elaboración propia en base a datos del Banco Mundial



EVOLUCIÓN DEL COMERCIO SUR-SUR

Exportaciones e Importaciones totales y hacia China de Brasil.
Participación relativa de las exportaciones/importaciones chinas
entre paréntesis. 1970-2010.

Exportaciones Brasil			
	Totales	China	
1970	2.738.712.832	1.327.122	(0,00)
1975	8.669.454.336	67.357.912	(0,01)
1980	20.132.055.040	72.225.672	(1,06)
1985	25.638.731.776	817.582.208	(3,50)
1990	31.396.964.352	381.792.448	(0,91)
1995	46.145.355.776	1.203.741.184	(0,78)
2000	54.743.553.226	1.085.301.597	(2,19)
2005	118.069.804.976	6.834.996.980	(7,28)
2010	195.546.557.878	30.752.355.631	(14,15)

Fuente: Elaboración propia en base a datos del COMTRADE



EVOLUCIÓN DEL COMERCIO SUR-SUR

Exportaciones totales y hacia China y Brasil de Argentina. Participación relativa de las exportaciones argentinas entre paréntesis. 1970-2010.

Exportaciones Argentina					
	Totales	China		Brasil	
1970	1.773.170.432	2.516.097	(0,14)	138.561.088	(7,81)
1975	2.961.259.776	21.448.888	(0,72)	213.480.560	(7,21)
1980	8.019.175.936	188.788.736	(2,35)	764.968.256	(9,54)
1985	8.395.986.432	311.004.064	(3,70)	496.293.408	(5,91)
1990	12.351.521.792	240.968.608	(1,95)	1.422.653.184	(11,52)
1995	20.962.545.664	285.730.784	(1,36)	5.484.101.120	(26,16)
2000	26.244.851.702	796.927.268	(3,04)	6.990.801.568	(26,64)
2005	39.963.954.009	3.154.288.661	(7,89)	6.328.294.321	(15,84)
2010	66.174.370.291	5.798.633.567	(8,76)	14.424.597.623	(21,80)

Fuente: Elaboración propia en base a datos del COMTRADE



REVISIÓN DE LAS PROPUESTAS VIGENTES PARA UNA AGENDA DE DESARROLLO

Prebisch y la “vieja” CEPAL

- Esquema Centro-Periferia.
- El único camino que podían seguir los países de América Latina para resolver su atraso era la **industrialización**.
- La IED podía ayudar en este sentido y debía ser canalizada a sectores que contribuyan a sustituir importaciones.
- Ahora bien, **¿eso debe continuar en un contexto donde Asia, y particularmente China, tiene cada vez mayor preponderancia en el comercio mundial?**



Lin (2011) y la “Nueva Economía Estructural”

- Mantiene los fundamentos básicos de la prescripción neoclásica. El marco de referencia para el análisis es el modelo Hecksher-Ohlin.
- Una economía debe movilizar sus recursos hacia sectores que presenten ventajas comparativas. La acumulación de capital conducirá a un cambio en las dotaciones y creará nuevos sectores e industrias con potenciales **ventajas comparativas** en el comercio internacional.
- Frente a la evidencia reciente, los países periféricos deberían seguir una estrategia de desarrollo basada en la exportación de las *commodities* en que presentan ventajas comparativas.



Neoestructuralistas y nueva CEPAL

- La periferia debe hacer un *catch-up* industrial y para ello debe aumentar la productividad a partir de un cambio estructural en las condiciones de producción.
- Los cambios en las técnicas e innovaciones son los principales motores para cerrar la divergencia de productividades, a la vez que deberían promoverse las actividades y exportaciones de bienes industriales “intensivos en uso tecnológico” (Cimoli y Porcile, 2009, 2011 y 2013).
- Para los autores, los cambios en los parámetros tecnológicos que cerrarían la brecha deberían venir acompañados de una **diversificación de la producción y de las exportaciones** hacia sectores con mayor contenido tecnológico.



ALGUNOS COMENTARIOS RESPECTO AL ÚLTIMO ENFOQUE

- Es destacable la integración del enfoque estructuralista con un análisis post-keynesiano, pero se centra *exclusivamente* en el rol de la demanda externa como motor fundamental del crecimiento y desarrollo, dejando de lado la demanda interna.
- En segundo lugar, ¿es exclusivamente el cambio tecnológico lo que puede llevar al desarrollo?
- Por último, este enfoque suele suponer que una devaluación del tipo de cambio real puede ayudar a incrementar las exportaciones y contribuir al crecimiento (enfoque sobre el que insiste Frenkel y Bresser Pereira en la región).



DISCUSIÓN Y CONCLUSIONES

- ¿Las relaciones centro–periferia desaparecieron? ¿O estas últimas mutaron?
- ¿Qué papel ocupan los productos primarios a la hora de delinear la relación entre países desarrollados y subdesarrollados?
- ¿La industria sigue ocupando un rol central en los procesos de desarrollo?
- ¿Cuál es la estrategia necesaria para poner en marcha a estos procesos?



- Con el *decoupling* y el incremento en el comercio Sur-Sur se puede afirmar que las tradicionales relaciones Centro-Periferia son **menos importantes** a diferencia de la época en la que predominaban las ideas estructuralistas.
- La distinción tradicional de la CEPAL entre un “centro” exportador de bienes industriales y una “periferia” exportadora de bienes primarios y alimentos, parece haber cambiado drásticamente.
- Dada la potencialidad exportadora manufacturera asiática y de China, en particular, parecería que la dicotomía estructuralista no sería adecuada.
- Esto no significa que esos conceptos de CEPAL no sean vigentes para estudiar la heterogeneidad estructural que caracteriza a la periferia, pero sin dudas estamos en una situación donde países con características “periféricas” aparecen con rasgos tradicionalmente atribuidos al “centro”.



- Por otra parte, en virtud de una estrategia industrializadora, no parecería razonable insertarse en la producción en la que se basan los asiáticos dada la imposibilidad de competir contra salarios tan bajos.
- La coyuntura favorable de los términos de intercambio genera un incentivo permanente hacia la adopción de políticas anti-industrialistas.
- Esta última estrategia no puede conducir al desarrollo si se pone sobre la mesa de discusión la creación de empleos y el objetivo de relajar la restricción externa mediante la diversificación de las exportaciones industriales.



- Parecería que la periferia no asiática se encuentra en un **dilema** fundamental en relación a cómo integrarse en el mundo del siglo XXI. En función de esto, queda abierto el debate respecto a qué sectores y estrategias serían convenientes para países con las características de Argentina en el nuevo contexto internacional.
- **Lewis (1980)** conjeturó que “si un número suficiente de países en vías de desarrollo ha alcanzado crecimiento auto-sostenido, estamos entonces ante un nuevo mundo”. Esta proposición planteada tiene que, por lo menos, ser estudiada con seriedad a la luz de los cambios mundiales recientes.

